



Alcohol

van de lagere school tot het Woonzorgcentrum

Prof. Dr. Guido Van Hal

Sociale Epidemiologie en Gezondheidsbeleid

guido.vanhal@uantwerpen.be



Overzicht - Alcoholgebruik bij...

- Lagereschoolkinderen van 9-11 jaar*
 - Minderjarigen van 12-17 jaar*
 - Studenten Hoger Onderwijs van 18-25 jaar*
 - Volwassenen*-**
 - Senioren vanaf 65 jaar*
-
- *Eigen onderzoek
 - **Gezondheidsenquête



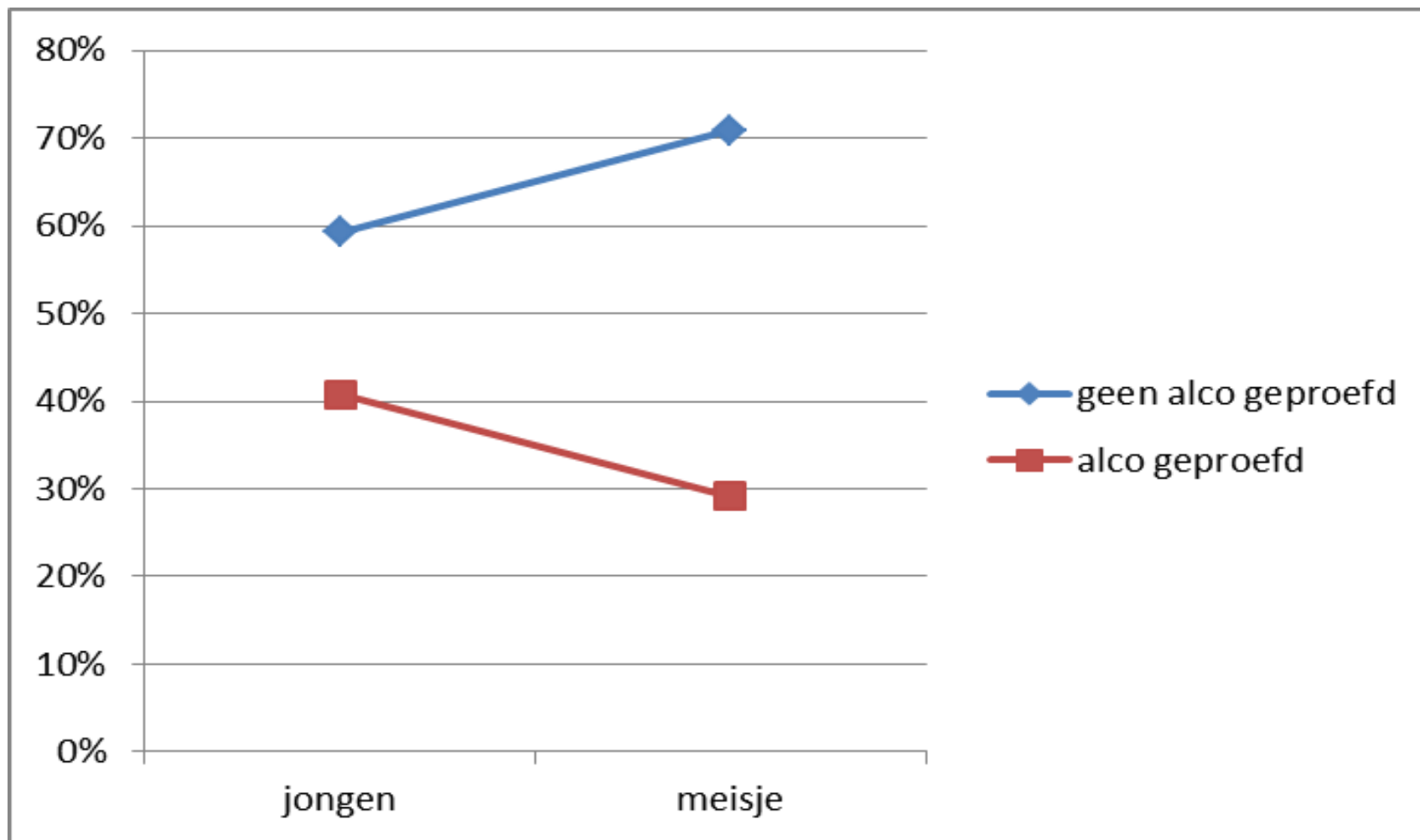
Wie heeft er gedronken???



Alcohol bij... lagereschoolkinderen



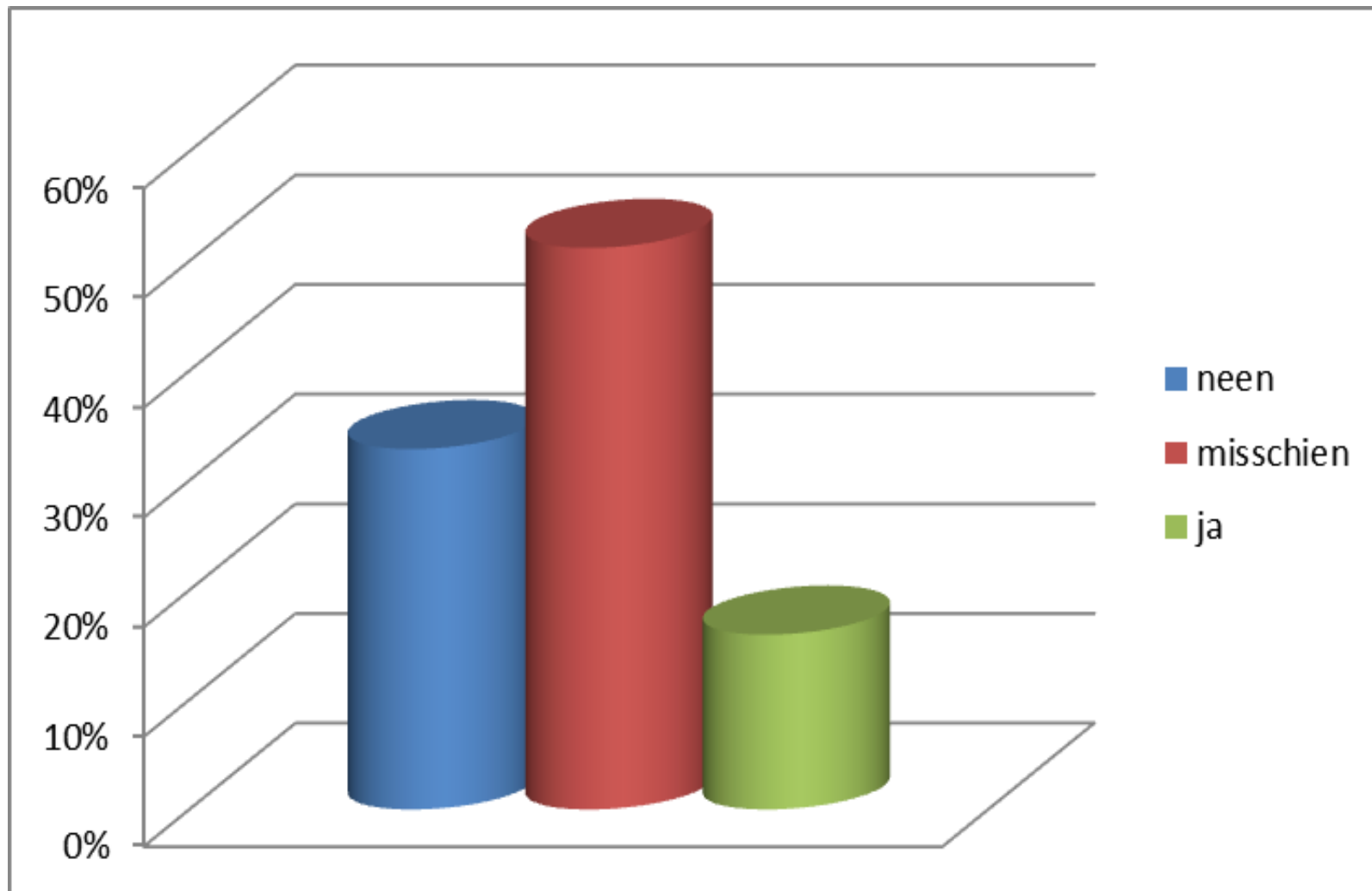
Alcohol bij... lagereschoolkinderen





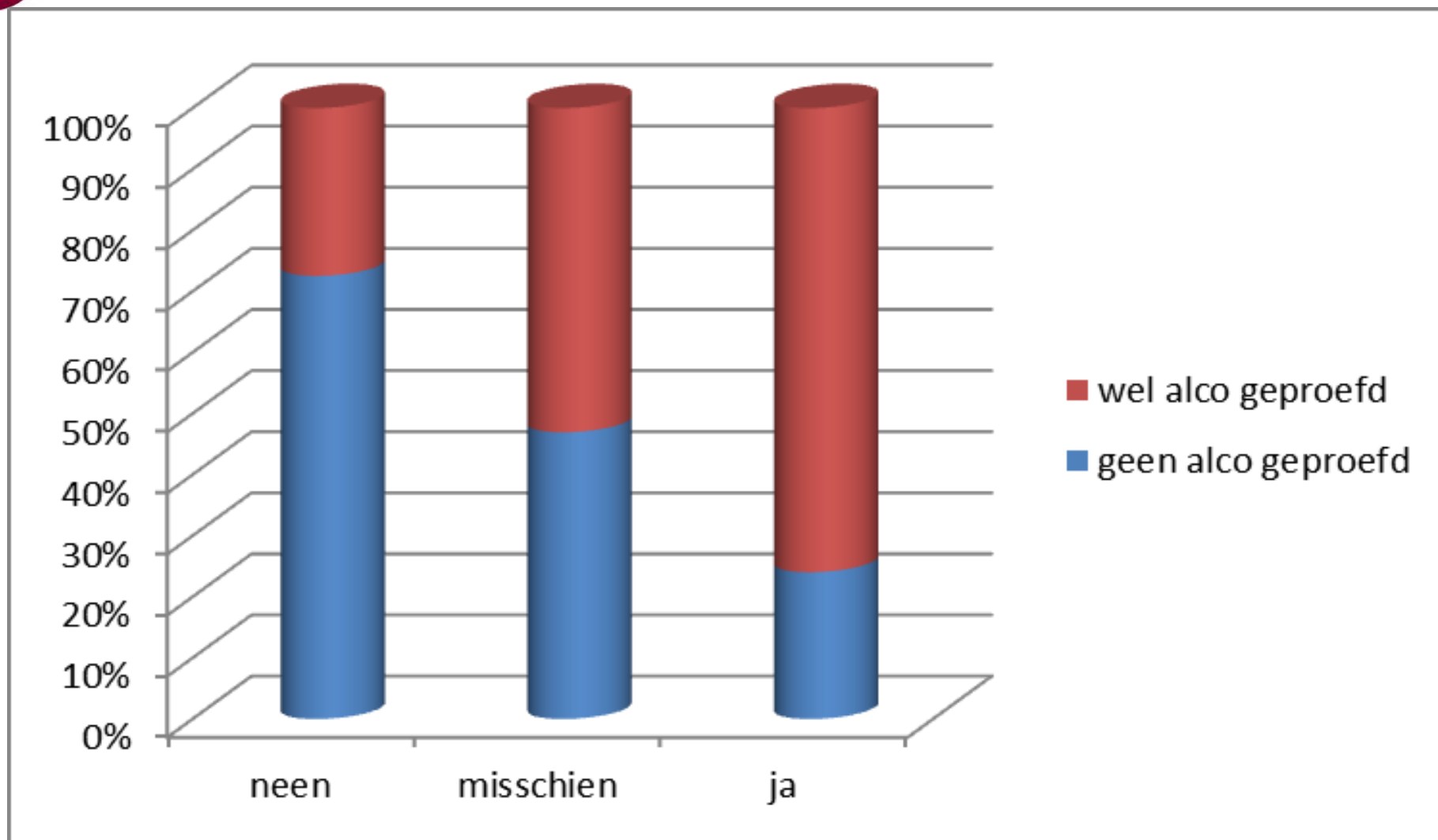
Lagereschoolkinderen

Intentie later alcohol te drinken





Intentie later alcohol en alcohol geproefd





Binge drinking (en de 'last call')



Alcoholintoxicatie 12-17-jarigen (BAC)

Jaar	Aantal/10.000
2008	28
2009	29
2010	30
2011	30
2012	30
2013	30
2014	32
2015	31
2016	30
2017	32
2018	30
2019	32
2020	21
2021	30

Bron: IMA-Atlas – <http://atlas.ima-aim.be/databanken>



Verschillen en overeenkomsten bij minderjarigen (14-17 jaar) met een acute alcoholintoxicatie die op de spoedafdeling van een ziekenhuis worden opgenomen in drie stedelijke gebieden in Italië, België en Nederland (2015-2023)*

		Totale populatie	Nederland (Delft)	België (Antwerpen)	Italië (Genua)
N		1776	505	985	286
Gemiddelde leeftijd (SD)		15.9 (1.0)	15.7 (1.0)	16.0 (1.0)	15.9 (1.0)
Gemiddelde BAC in ‰		1,9	2,0	1,8	1,8
Percentage vrouwen		45.4%	50.3%	43.2%	44.4%
Percentage positieve drug-screening		13.7%	13.4%	13.3%	15.5%
Reden van opname	Verminderd bewustzijn %	45.2%	35.9%	62.9%	44.8%
	Accident %	10.1%	3.2%	17.1%	11.6%
	Andere/ onbekend %	44.7%	60.9%	19.9%	43.6%

*Louise Pigeaud, Hanna van Roozendaal, Allegra Ferrari, Loes de Veld, Andrea Orsi, Guido Van Hal, Nico van der Lely



Alcoholgebruik bij... studenten



In hogere sferen?

**Een vierjaarlijkse studie
rond middelengebruik
bij alle Vlaamse studenten**

Vijfde ronde: 2021

2025: in voorbereiding





Resultaten alcohol - 2021

- Een niet te verwaarlozen groep studenten (35,2%) gebruikt alcohol op een risicovolle manier. Ze hebben een verhoogd risico op problemen volgens de AUDIT-C, doen maandelijks of frequenter aan bingedrinken, indrinken of het spelen van drinkspelletjes of voelen zich maandelijks of vaker dronken.
- Risicovolle drinkpatronen komen het meest voor bij mannen en kotstudenten.
- Tijdens de **blok- en examenperiode** drinken meer vrouwen (57,1%) dan mannen (47,7%) **geen** alcohol.

Studenten – In hogere sferen 2021

GEBRUIKSFREQUENTIE IN DE BLOK- EN EXAMENPERIODES ONDER STUDENTEN
DIE IN DE AFGELOPEN 12 MAANDEN ALCOHOL DRONKEN, OPGESPLITST VOLGENS WOONSITUATIE

	Niet	Occasioneel	Regelmatig ($\geq 1x/week$)
Thuis	56,8%	31,4%	11,8%
Kot	52,1%	35,9%	12,1%
Zelfstandig	43,0%	33,4%	23,6%



Alcohol bij de Belgische bevolking vanaf 15 jaar - Gezondheidsenquête 2018

- Wetenschappelijk Instituut voor Volksgezondheid → nu



- In 2018 heeft 76,6% van de bevolking van 15 jaar en ouder in België **alcohol gebruikt** in de 12 maanden voorafgaand aan het interview
- Dit percentage huidige gebruikers van alcohol is in 2018 **significant gedaald** in vergelijking met de vorige enquêtejaren (1997-2013) waar het steeds – statistisch gezien - relatief stabiel was (tussen 80% en 84%)



Gezondheidsenquête 2018

- In België geeft 9,7% van de bevolking van 15 jaar en ouder aan **dagelijks alcohol te gebruiken**; 40,6% doet dit minstens één keer per week (maar niet dagelijks). De helft van de bevolking drinkt dus **regelmatig**.
- Bij 18,9% komt '**binge drinken**'* één keer per maand voor. Daarnaast drinkt 19,8% van de bevolking één tot verschillende keren per maand 6 of meer glazen alcohol bij eenzelfde gelegenheid, 7,0% doet dit één tot verschillende keren per week en 0,6% dagelijks.
- Bij 7,6% van de bevolking (van 15 jaar en ouder) komt het drinken van 6 of meer glazen bij eenzelfde gelegenheid dus minstens één keer per week voor.

*Minstens 6 standaardglazen op 2 uur voor mannen en minstens 4 standaardglazen op 2 uur voor vrouwen



Gezondheidsenquête 2018

- In 2018 rapporteert één op acht (12,6%) personen van 15 jaar en ouder die ooit alcohol hebben gebruikt, **problemen*** die te maken hebben met dit gebruik.

*Gebaseerd op de CAGE, zie volgende slide



CAGE: mogelijk alcoholprobleem (algemeen vanaf score 2)

*Have you ever felt you ought to **C**ut down on your drinking?*

*Have people **A**nnoyed you by criticizing your drinking?*

*Have you ever felt bad or **G**uilty about your drinking?*

*Have you ever had a drink first thing in the morning to steady your nerves or get rid of a hangover (**E**ye-opener)?*



Alcoholgebruik bij... 65-plussers

The European Journal of Public Health Advance Access published October 31, 2012

European Journal of Public Health, 1–7

© The Author 2012. Published by Oxford University Press on behalf of the European Public Health Association. All rights reserved.

doi:10.1093/eurpub/cks152

Unhealthy drinking in the Belgian elderly population: prevalence and associated characteristics

Sarah Hoeck, Guido Van Hal

Research Group Medical Sociology and Health Policy, Department of Epidemiology and Social Medicine, Faculty of Medicine and Health Sciences, University of Antwerp, Belgium

Correspondence: Sarah Hoeck, Research Group Medical Sociology and Health Policy, Department of Epidemiology and Social Medicine, Faculty of Medicine and Health Sciences, University of Antwerp, Campus Drie Eiken, Universiteitsplein 1, BE-2610 Antwerp, Belgium, tel: +32 3 265 28 70, fax: +32 3 265 28 75, e-mail: sarah.hoeck@ua.ac.be

Background: Knowledge about alcohol consumption patterns and alcohol problems among the Belgian elderly population is scarce. The aims of this study were to explore alcohol consumption patterns and alcohol problems among the Belgian elderly population aged ≥ 65 years living at home, and to determine their association with socio-demographic characteristics, health status and socio-economic status. **Methods:** In this cross-sectional study based on a representative sample of 4825 non-institutionalized Belgian elderly people (≥ 65 years) in the Belgian Health Interview Surveys 2001 and 2004, alcohol consumption patterns and alcohol problems were estimated according to age, gender, survey year, living situation, frequency of social contacts, smoking status, and socio-economic status. **Results:** In all, 50.4% of the sample were non- or occasional drinkers, 29.1% were moderate drinkers, 10.4% at-risk drinkers, 4.6% heavy drinkers and 5.5% problematic drinkers. In total, 20.5% of the Belgian elderly population drank in excess of the National Institute on Alcohol Abuse and Alcoholism guidelines, and 4.7% had an alcohol problem according to the CAGE. In addition, 81.3% of the elderly people who consume alcohol used prescribed medications in the past 2 weeks. After adjustment for risk factors we found that, compared with moderate drinking, unhealthy drinking was significantly associated with age, gender, frequency of social contacts, health status and socio-economic status. **Conclusions:** Belgian health policy should be aware of the high level of at-risk drinkers in the elderly population and the underdetection and misdiagnosis of alcohol problems in this age group. An increased attention in public health initiatives among the Belgian elderly population is needed.



Omzuiipen?



Alcohol: probleemgebruik (BMA)

- Maximum 14 glazen/week voor vrouwen en 21 glazen per week voor mannen
- Minstens 2 alcohol-loze dagen
- Nooit meer dan 3 glazen/dag voor vrouwen en 5 glazen/dag voor mannen

Aantal glazen/week

	total	non	1-7	8-14	15-21	22+
	3954	50,4	29,1	10,4	4,6	5,5
65-74	2242	44,5	31,7	11,3	6,0	6,5
75-84	1220	58,3	25,5	8,8	2,8	4,6
≥ 85	492	64,5	23,1	10,6	0,8	1,0
vrouw	2201	61,9	27,2	6,4	2,3	2,2
man	1753	35,5	31,6	15,5	7,5	9,9
geen info	291	46,5	28,1	15,8	4,9	4,7
samen	2224	47,2	29,2	12,2	5,5	5,9
alleen	1439	58,7	27,0	7,4	2,9	4,0

	totaal	non	1-7	8-14	15-21	22+
	3954	50,4	29,1	10,4	4,6	5,5
Opleiding						
geen info	168	46,8	34,0	12,2	2,2	4,8
geen/lager	1305	63,2	23,7	7,7	2,0	3,4
lager sec	932	51,5	30,1	10,9	4,6	2,9
hoger sec	855	41,0	34,0	9,2	7,4	8,4
hoger onderwijs	694	34,5	31,7	16,6	7,1	10,1
HH inkomen						
geen info	501	52,5	27,9	10,2	4,3	5,1
<750	448	66,2	24,5	3,5	4,4	1,4
750-1000	767	57,9	25,7	7,9	3,1	5,4
1000-1500	1133	48,4	30,7	11,4	3,7	5,8
1500-2500	859	41,7	32,5	13,2	6,5	6,1
>2500	246	29,6	31,4	17,9	8,8	12,3



	CAGE (2 keer 'ja')	CAGE65+ (1 keer 'ja')
totaal	4,7	12,4
65-74	5,8	14,8
75-84	3,1	8,7
≥ 85	1,0	4,4
vrouw	2,2	8,6
man	7,1	15,9
geen info	5,7	16,8
samen	5,7	13,8
alleen	3,8	9,2



		CAGE	CAGE 65+
		4,7	12,4
Opleiding	geen info	10,2	24,0
	geen/lager	2,5	7,6
	lager sec	5,4	11,7
	hoger sec	5,1	12,8
	hoger onderwijs	5,6	17,4
HH inkomen	geen info	2,8	10,3
	<750	3,6	6,6
	750-1000	3,3	9,6
	1000-1500	4,8	11,6
	1500-2500	6,4	16,8
	>2500	7,5	19,4



En de UNESCO?

- **De UNESCO heeft op 30 november 2016 in Addis Abeba (Ethiopië) beslist dat de biercultuur in België een plaats verdient op de Representatieve Lijst van Immaterieel Cultureel Erfgoed van de Mensheid.**
- De ministers Isabelle Weykmans, Alda Greoli en Sven Gatz, bevoegd voor Cultuur in de Duitstalige, Franse en Vlaamse Gemeenschap en Rudi Vervoort, Minister-President van het Brussels Hoofdstedelijk Gewest, bevoegd voor het immaterieel cultureel erfgoed, zijn verheugd over het positieve nieuws van de UNESCO.



De toenmalige premier



De Hoge Gezondheidsraad

- RISICO'S VAN ALCOHOLGEBRUIK
- Met o.a. Marijs Geirnaert en enkele andere leden verbonden aan VAD in de Werkgroep



**Hoge
Gezondheidsraad**

MEI 2018 HGR NR 9438



Advies HGR

- Om de aan alcoholgebruik verbonden risico's voor de gezondheid te beperken, raadt de HGR aan om:
- - het alcoholgebruik te beperken, want alcoholconsumptie heeft **altijd** een impact op de gezondheid;
- - geen alcohol te drinken **voor de leeftijd van 18 jaar**;
- - **niet meer dan 10 standaardalcoholleenheden** per week te drinken, te verdelen over verschillende dagen;
- - verschillende alcoholvrije dagen per week in te lassen;
- - aan vrouwen die zwanger zijn, zwanger willen worden of borstvoeding geven, wordt aangeraden om geen alcoholische dranken te drinken.

